

## ЛОГІКО-СЕМАНТИЧНА МОДЕЛЬ НАОЧНОЇ ОБЛАСТІ ЗАЙНЯТОСТІ

**Актуальність проблеми.** Теоретико-методологічне осмислення трансформації зайнятості, формування сучасної її свідомості, яка має бути притаманна всім суб'єктам зайнятості, – нагальна потреба часу, бо цей феномен у XX – XXI ст. став одним з глобальних чинників, що істотно впливають на сучасну цивілізацію. Такий інтерес визначається величезними трансформаціями стилю життя та його соціального, політичного, економічного та ін. підґрунтя. Трансформація ж зайнятості носить глобальний характер, зв'язана з трансформаціями культурних парадигм, наслідками якого є виникнення ненормованого культурного простору, всі сенси якого потребують первісного відкриття в новому значенні.

**Аналіз останніх публікацій.** Проблеми соціально-трудової сфери та зайнятості досліджували Д. Богиня, О. Грішнова, М. Долішній, Г. Завіновська, С. Злупко, Н. Єсінова, Р. Колосова, А. Колот, О. Крушельницька, Г. Мелік'ян, Г. Осовська, В. Петюх, Л. Петрова, Ю. Привалов, Ю. Саєнко, В. Сумцов, І. Тимош, С. Українцев, О. Уманський та ін., в працях яких зайнятість аналізується як статистично-облікова та соціально-економічна категорія; результат взаємодії попиту та пропозиції на ринку праці; компонент макроекономічних пропорцій; важливий напрямок соціально-економічної політики держави тощо. Частково це пояснюється відсутністю достатнього наукового інструментарію формально-логічного аналізу. А між тим зайнятість є однією з великої кількості складних систем, логіко-семантичне дослідження яких дозволяє накопичити коштовну інформацію щодо їхньої діяльності, результати аналізу якої мають вирішальне значення при трансформації тих, що існують, і побудові нових складових систем.

Тому при моделюванні наочної області зайнятості як специфічного соціального інституту, автор зосередився на змісті її основних понять та використав логіко-семантичний аналіз, що носить обмежений характер, але теж потребує систематизованого та обґрунтованого підходу.

**Метою статті** є визначення логічних підстав та семантичних аспектів, а також побудова моделей зайнятості. Відповідно в статті сформульовано завдання: створити та дослідити логіко-семантичні конструкції зайня-

тості як основу формування типології трансформації інституту зайнятості на сучасному ринку праці. Бо сумнів в незмінності процесів в соціально-трудовій сфері, на думку провідних вчених, є доцільним [1; 2].

**Основна частина.** Логіко-семантична модель зайнятості – це точна специфікація її наочної області як об'єкту поточного дослідження, проблематика якого перетинається з онтологією та гносеологією – визначенням змісту та зв'язків виразів зайнятості та їх тлумачення.

Побудова логіко-семантичної моделі є теоретико-пізнавальним питанням. Прийняття її відповідає запровадженню конкретного алгоритму логіко-семантичного аналізу зайнятості. Питання полягає в тому, про який тип сутностей йде мова в зайнятості, якого роду абстракції та ідеалізації приймаються.

Класифікацію виразів зайнятості пов'язано з різноманіттям і типом категорій, до яких належать вирази зайнятості. Категорії – це найбільш загальні, фундаментальні поняття, які є формами та стійкими принципами, що організують мислення. Система категорій або категоріальна структура є мережею основних категорій мислення. В ній всі вирази, що є складовими речення, поділяються на класи. Основний принцип теорії семантичних категорій (класів) свідчить: для того, щоб два вирази належали до однієї категорії (класу), досить, аби було б хоч одне речення, яке містило б один з цих виразів і залишалося б реченням після заміни одного виразу на інший. Тобто, два вирази зараховуються до одного класу, лише якщо вони належать до однієї семантичної категорії (класу), а це виконується при дотриманні наступних обмежень:

- існує речення, що містить один з цих виразів;
- жодне речення, що містить один з цих виразів,

не втрачає характеристик речення, якщо один з цих виразів змінити на інший.

Класифікація виразів зайнятості залежить від належності змінних мови, що квантифікуються, до кінцевих сукупностей. Категорії (класи) зайнятості, з погляду семантики, створюють потенційно необмежену та розгалужену ієрархію, що припускає різні варіанти. Ієрархія категорій (класів) обумовлює спосіб аналізу логічної структури виразів зайнятості та, тим самим, способи міркування, що припустимі. Мову зай-

нятості можна визнати фіксованою, що за теорією семантичних категорій (класів), яка широко використовується для аналізу категоріальних структур виразів природних мов, спирається на принципи їх класифікації та не потребує створення окремої системи семантичних категорій.

Ієрархія категорій (класів) зайнятості створюється вилученням вихідних категорій (класів), постулюванням способів побудови похідних, а результатом є певна система класів зайнятості як підґрунтя для розробки в подальшому її типології.

Для природних мов, до яких належить й мова зайнятості, роль основного принципу – це питання контекстуальної залежності значень виразів мови. Методи логіко-семантичного аналізу мови зайнятості дозволяють точніше репрезентувати структуру її виразів, а також виявити та характеризувати їх семантичні типи.

Автор в подальшому спирається на думку, що викладена в [3], за якою зайнятість у широкому сенсі включає діяльність щодо створення матеріальних і духовних благ та надання населенню послуг суспільного характеру, а основна проблема зайнятості за її соціально-економічним змістом полягає в забезпеченні економічно активного населення країни робочими місцями відповідної якості та кількості та їх ефективному використанні. Розкриття сутності зайнятості через взаємодію робочої сили та робочих місць допомагає усвідомити її як процес, що спричинений рухом робочої сили та робочих місць. Тобто, зайнятість у широкому трактуванні розглядається як процес.

З іншого боку, це ж джерело містить поняття „категорія”, що, за Т. Ф. Єфремовою, відбиває найбільш загальні властивості та зв'язки реальної дійсності та пізнання (у філософії); чи, як родове поняття, позначає перелік явищ, предметів або найбільш загальну їх ознаку, тобто, характерні властивості сприйняття дійсності в якомусь середовищі, а також групу однорідних предметів, явищ або осіб, яких об'єднано спільністю якихось ознак [4]. Отже, використанням поняття „категорія” щодо зайнятості у широкому сенсі, зайнятість класифікується як об'єкт.

Зайнятість у вузькому значенні – це найважливіший результат процесу функціонування ринку праці, складовими якого є попит, пропозиція, ціна та конку-

ренція, що взаємодіють. Результатом цього процесу є задоволення потреби частини економічно активного населення в робочих місцях.

Тобто, зайнятість є одночасно й об'єктом, й процесом, з основним завданням, яке поставлено та може бути вирішено, – забезпечення економічно активного населення робочими місцями відповідної якості та кількості з метою їх ефективного використання. Тому ієрархічну логіко-семантичну модель наочної області зайнятості структуровано за класами: об'єкти, процеси та завдання (рис. 1).

Структура об'єктів логіко-семантичної моделі наочної області зайнятості в поточному дослідженні класифікується на 6 підкласів: економічно активного населення, робочих місць, ринку праці, державних органів та органів місцевого самоврядування, сфери докладання праці та форм зайнятості (рис. 2).

Підкласи за допомогою логіко-семантичного аналізу теж піддаються класифікації, в якій потреби та мотивація входять до підкласу економічно активного населення; умови та графік праці, соціальні гарантії та гарантії зайнятості, соціально-психологічний клімат та ризик травматизму – до підкласу робочих місць; носії, виконавці та виразники соціально-економічних відносин – до підкласу ринку праці [5]; ситуації, явища та умови життя суспільства – до підкласу державних органів та органів місцевого самоврядування; види корисної діяльності у / поза суспільним виробництвом – до підкласу сфери докладання праці; стандартна / нестандартна форми зайнятості та самозайнятість – до підкласу форм зайнятості.

Логіко-семантичний аналіз дозволяє продовжити класифікацію на наступному рівні [6], де потреби економічно активного населення класифікуються на зайняте / незайняте економічно активне населення та загальні / індивідуальні його потреби; умови праці – на виробничі, фінансові, побутові, дозвілєві умови праці та трансфер до місця праці; найцікавішими з погляду дослідження трансформації інституту зайнятості на сучасному ринку праці є нестандартні форми зайнятості, класифікація яких складається з 11 елементів, і представлена такими формами: індивідуальна трудова діяльність; підприємництво у сфері малого бізнесу; бездоговірні форми зайнятості;



Рис. 1. Структура логіко-семантичної моделі наочної області зайнятості

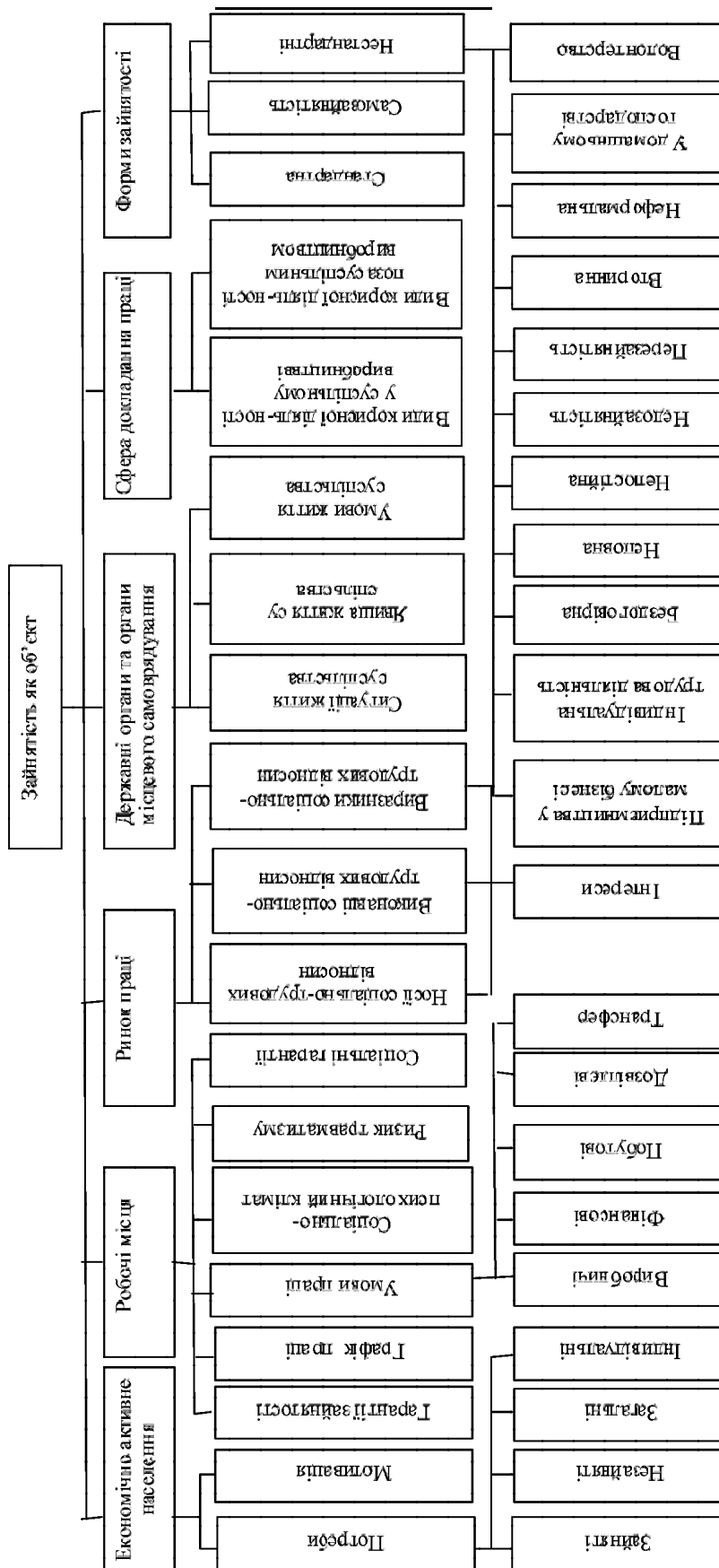


Рис. 2. Об'єкти логіко-семантичної моделі научної області зайнятості

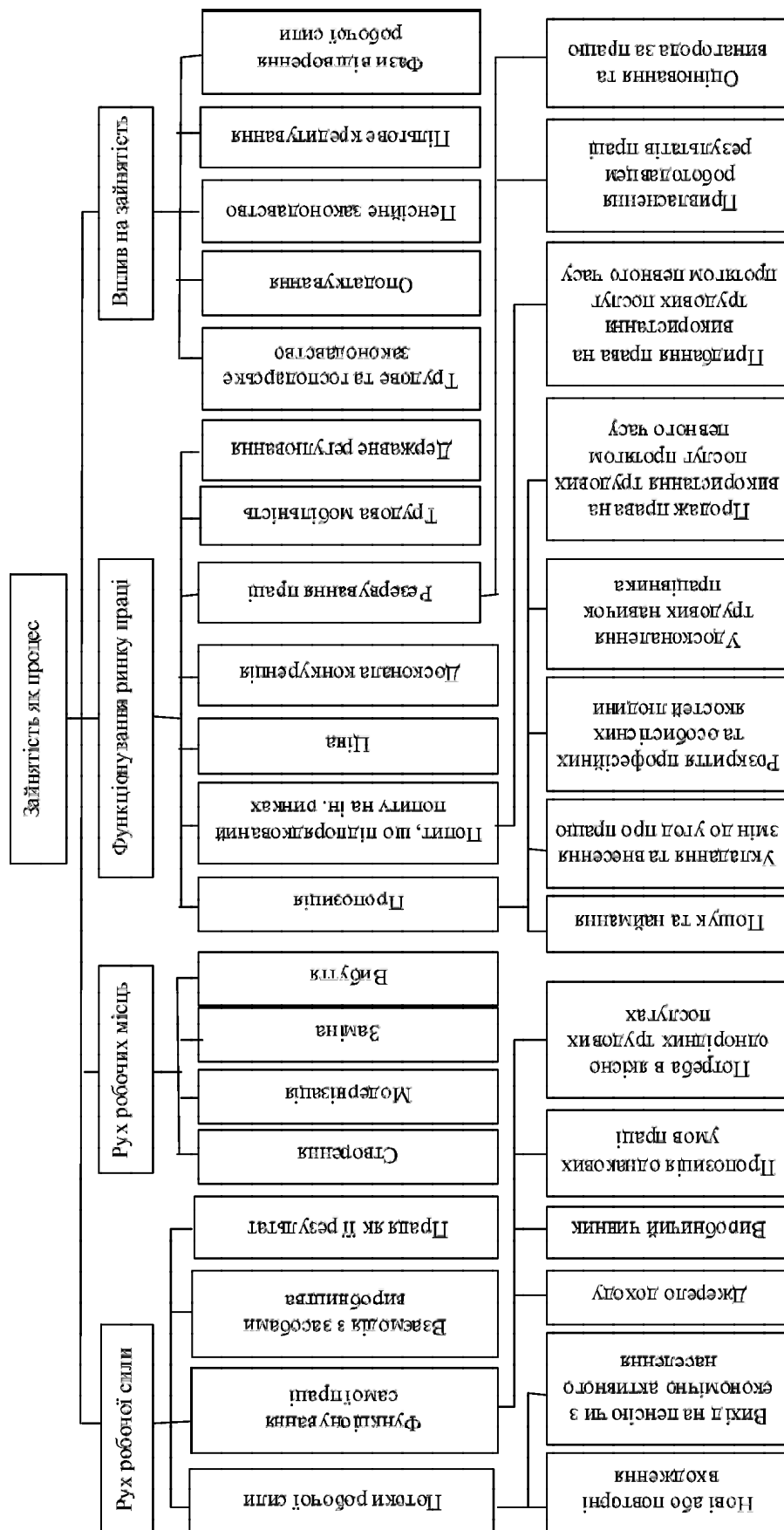


Рис. 3. Процеси логіко-семантичної моделі научної області зайнятості



Рис. 4. Завдання логіко-семантичної моделі наочної області зайнятості

неповна, непостійна, вторинна, та неформальна зайнятість; недо(пере)зайнятість; зайнятість у домашньому господарстві та волонтерська діяльність.

Складову „Процес” представлено в логіко-семантичній моделі наочної області зайнятості підпроцесами руху робочої сили та робочих місць, функціонування ринку праці та впливу на зайнятість (рис. 3).

Логіко-семантичний аналіз дозволяє класифікувати рівень підпроцесів наочної області зайнятості на дії:

- рух робочої сили – на дії з формування потоку робочої сили, функціонування самої праці, взаємодії з засобами виробництва, праці як результату руху робочої сили;
- рух робочих місць – на дії із створення, модернізації, заміни та вибуття робочих місць;
- дії з функціонування ринку праці в зайнятості, через те, що мають низку особливостей щодо загальноновизнаної структури ринку, класифікуються дії з пропозиції, попиту (підпорядкований попиту на ін. ринках), ціни, поведінки в умовах досконалої конкуренції, резервування праці, трудової мобільності та державного регулювання ринку праці;
- дії з впливу на зайнятість представлено трудовим, господарським та пенсійним законодавством, оподаткуванням, пільговим кредитуванням, фазами відтворення робочої сили.

Вилучені дії процесів логіко-семантичної моделі наочної області зайнятості теж підлягають класифікації, результатом якої є наступні операції:

- дії потоків робочої сили підпроцесу руху робочої сили класифікуються на операції щодо віднесення до нового або повторного входження в потік робочої сили та прогнозування виходу на пенсію чи із складу економічно активного населення;
- дії з функціонування самої праці – на операції із створення джерел доходу, трансформації виробничих чинників, оцінки пропозицій однакових умов праці та потреби в якісно однорідних трудових послугах;
- дія пропозицій підпроцесу функціонування ринку праці – на операції з пошук та наймання робочої сили, укладання та внесення змін до угод про працю, розкриття професійних та особистісних якостей людини, удосконалення трудових навичок працівника, продажу права на використання трудових послуг протягом певного часу.

Основним завданням зайнятості є забезпечення економічно активного населення країни робочими місцями, яким представлено складову завдань логіко-семантичної моделі наочної області зайнятості в поточному дослідженні. Вона класифікується на процедури забезпечення зайнятості населення; задоволення потреби частини економічно активного населення в робочих місцях; запровадження в життя програм

державної економічної політики; сприяння раціональній зайнятості, індивідуалізації форм наймання, режимів та умов зайнятості, структури життєдіяльності людини; підтримку соціальної стабільності; досягнення збалансованості попиту і пропозиції на ринку праці; більш рівномірного розподілу навчання, трудового навантаження та дозвілля на весь життєвий цикл людини; максимізації задоволення особистих інтересів носіїв ринку праці; встановленню ринкової ціни та обсягу праці (відповідної певному рівню); залученню індивідуальної праці до процесу виробництва; пристосуванню до змін та коливань у суспільстві, економіці або виробництві; збільшенню обсягу вільного часу та якісного його використання; координації та використанню праці на мікро- та макрорівні; оцінки результатів праці та винагороди працівника, ієрархізацію яких буде наведено в наступній публікації (рис. 4).

**Висновки.** В статті досліджено логіко-семантичні аспекти зайнятості. Основні висновки та результати досліджень зводяться до наступного:

- логіко-семантична модель наочної області зайнятості відбиває категорії: множинність, відповідність, зміст, свідомість, сутність складових та відповідає різноманіттю зайнятості;
- вирази зайнятості можуть класифікуватися за категоріями (класами) значень, що не перетинаються;
- теорія семантичних категорій (класів) може бути запроваджена для дослідження категоріальної структури наочної області зайнятості;
- логіко-семантична модель наочної області зайнятості може бути підставою для подальшого дослідження типології зайнятості.

#### Література

1. **Осипов Ю. М.** Опыт философии хозяйства (хозяйство как феномен культуры и самоорганизующаяся система Текст : Ю. М. Осипов. – М. : Изд-во Московского университета, 1990. – 382 с. 2. **Колот А. М.** Наука про працю і соціально-трудова відносина: становлення, начала теоретико-методологічного оновлення Текст : А. М. Колот / Формування ринкової економіки: зб. наук. пр. – Спец. вип. Праця в

XXI столітті: новітні тенденції, соціальний вимір, інноваційний розвиток: у 2 т. – Т. 1. – К. : КНЕУ, 2012. – 660 с. 3. **Економіка** праці та соціально-трудова відносина: Текст : А. М. Колот, О. А. Грішанова, О. О. Герасименко та ін.; за наук. ред. д-ра екон. наук, проф. А. М. Колота. – К. : КНЕУ, 2009. – 711 с. 4. **Ефремова Т. Ф.** Новый словарь русского языка. Толково-словообразовательный Текст : Т. Ф. Ефремова. – М. : Русский язык, 2000. 5. **Петюх В. М.** Ринок праці Текст : В. М. Петюх. – К. : КНЕУ, 1999. – 288 с. 6. **Смирнов В. А.** Уровни знания и этапы процесса познания Текст : В. А. Смирнов. – М., 2001. – С. 311 – 338.

#### **Крапівіна Г. О. Логіко-семантична модель наочної області зайнятості**

В статті визначено логічні підстави та семантичні аспекти, а також побудовано модель наочної області зайнятості як основу для формування типології трансформації інституту зайнятості на сучасному ринку праці.

*Ключові слова:* зайнятість, логіка, семантика, модель, наочна область.

#### **Крапівіна Г. А. Логико-семантическая модель предметной области занятости**

В статье определены логические основы и семантические аспекты, а также построена модель предметной области занятости как основа для формирования типологии трансформации института занятости на современном рынке труда.

*Ключевые слова:* занятость, логика, семантика, модель, предметная область.

#### **Krapivina G. A. Logico-semantics Model of Subject Domain of Employment**

Logical bases and semantic aspects are certain in the article, and also the model of subject domain of employment as basis is built for forming of typology of transformation of institute of employment at the modern market of labour.

*Key words:* employment, logic, semantics, model, subject domain.

Стаття надійшла до редакції 05.08.2013

Прийнято до друку 30.08.2013